



Klassificerede brand-, røg- & lyddøre

Monteringsforskrift

&

Vedligeholdelsesvejledning

Fabriksvej 6 - DK - 6973 Ørnhøj

Tlf.: 96 92 60 00

E-mail: trehoeje@trehoeje.dk

Internet: trehoeje.dk

1. INDLEDNING

Det er af stor betydning for dørens brand-, røg-, og/eller lydtekniske egenskaber, at den bliver korrekt monteret. Den der udfører monteringen af døren er ansvarlig for, at den monteres, som foreskrevet i denne monteringsforskrift.

Inden monteringen af døren påbegyndes kontrolleres det, at udvendige karm mål og målene for væghullet passer sammen, jævnfør de i pkt. 3 angivne krav til bredden af fugerne mellem karmen og de tilstødende bygningsdele. Hvis målkra-vene ikke opfyldes, skal den foreskrevne fugebredde tilvejebringes efter aftale med byggeledelsen på en måde, der ikke forringer dørens brand-, røg- og /eller lydtekniske egenskaber.

2. FASTGØRELSE AF KARM

Karmen limes og skrues sammen med min. 2 skrue pr. samling. Den samlede karm opstilles i væghullet, og karmen fastkiles lodret og vandret ved hver hjørnesamling.

Karmen skal fastgøres med fast oplødsning mellem tilstødende bygningsdele og karmbagside i minimum 2/3 af dybden.

Karmen fastgøres til de tilstødende bygningsdele mindst 4 steder i hvert karmsidestykke (fig. 1) og to-fløjede døre tillige mindst 1 sted (midt) i karmoverstykket.

Ved karmbredder på 160mm og derover fastgøres og fastkiles til de tilstødende bygningsdele mindst 2 x 4 steder i hvert karmsidestykke.

Stålkarme til branddøre skal udfyldes med mineraluld eller udstøbes med gips eller beton på byggepladsen.

Karme med bly skal altid fastgøres til de tilstødende bygningsdele mindst 2 x 4 steder i hvert karmsidestykke, så karmen er fastgjort på begge sider af blyet. (se fig. 3). Bemærk at strålingssikring ikke anvises i denne forskrift.

fig. 1

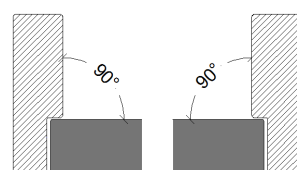
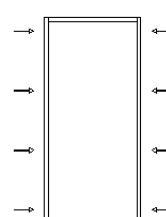


fig. 2

Inden endelig fastgørelse kontrolleres det:

- at karmen er i lod og vage
- at karmen er i vinkel med dørpladen (fig. 2)
- at karmen er placeret rigtigt i forhold til færdig gulv, og at dørpladen går fri af gulvet ved åbning til 90/180 grader.

3. FUGEBREDDER

Efter fastgørelse af karm og montering af dørplade:

-skal fugerne mellem karmen og væggen have en bredde mellem 5 og 20 mm (fig. 4).

-må afstanden fra dørpladekant til karmfals i side- og overkarm, samt midterfuge ved tofløjede døre, ikke være større end 3 mm (fig. 5).

-må afstanden fra dørpladens underkant til karmfals i bundstykke (med anslag) ikke være større end 6 mm.

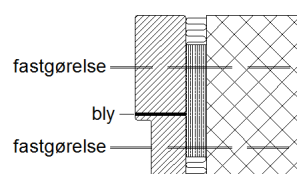


fig. 3

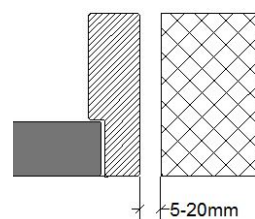


fig. 4

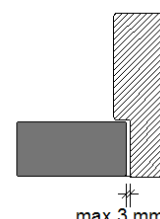


fig. 5

Hvor karme opsættes uden bundstykke, må afstanden fra dørpladens underkant til ubrændbar gulvbelægning eller til en i gulvbelægningen nedlagt synlig stål- eller messingskinne ikke overstige 6 mm (fig. 6).

Ved lyddøre kontrolleres anslaget tæthed ved mærkbar friktion, når et stykke papir trækkes igennem anslaget.

4. STOPNING OG FUGNING

Fugerne mellem karm og væg skal udfyldes med komprimeret mineraluld med en tæthed svarende til 3m mineralulds strimmel (60 mm x 20 mm) pr. løbende meter 10 mm bred fuge ved en karmbredde på 120mm . (fig. 7).

Mellem bundstykket og rågulvet (den bærende konstruktion) skal der i hele bundstykkets bredde og dybde udfyldes med mineraluld som beskrevet for fugerne mellem karm og væg.

For lyddøre 30dB eller derover samt røgdøre CS200, skal der desuden effektivt forsegles med en elastisk fugemasse mod den varmeste side af døren. (fig. 8).

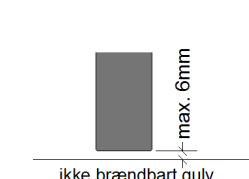


fig. 6

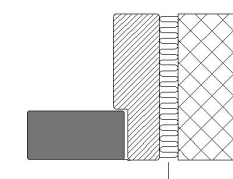


fig. 7

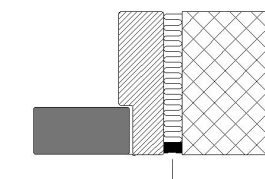


fig. 8

5. BESLÅNING

Døren monteres med de foreskrevne beslag og fastholdelsesbeslag (BD-30, F-30, BD-60, CSA, CS200 med dørpumpe), samt (for to-fløjede døre) paskvil og dørvalger, og eventuelle øvrige beslag, hvorefter det kontrolleres

- at dørplade, samt låsens fælde kan bevæges ubesværet.
- at fallen går i indgreb, når dørlukkeren lukker dørplade fra enhver åbning større end eller lig med 300 mm.
- at den selvluukkende paskvil (for to-fløjede døre) går i indgreb, når den først lukkende dørplade lukker fra en åbning som overfor nævnt, og at dørvalgeren fungerer korrekt.

Låseanordninger, der kan forhindre, at dørpladen lukker helt i og at fastholdelsesbeslagene går i indgreb (f.eks. lås med rigle), må for BD- , F-døre, CSA og CS200 døre kun anvendes efter forudgående aftale med myndighederne.

For en BD-30M dør kræves ikke at døren er selvluukkende og der må anvendes lås med rigle uden forudgående aftale med myndighederne, da døren betjenes manuelt.

Alt beslag (undtagen langskilte, nøgleskilte, sparkeplader, tætningslister og dørpumper) skal have et smeltepunkt på mindst 850 grader C.

6. ØVRIGE BESTEMMELSER

Der må ikke foretages fræsning, skæring eller anden bearbejdning af dørplade og karm.

Brevindkast og dørkikkert må ikke monteres.

Brændbare gulvbelægninger, f.eks. tæpper, må ikke føres ind under dørplade og heller ikke ind under den stål- eller messingskinne, som eventuelt erstatter bundstykket.

DS-mærkerne må ikke overmales.

Brandpasta må overmales, men ikke udspartles.

Monteringsforskriften må ikke fjernes fra døren, før den færdigmonterede dør er godkendt af myndighederne.



Luft under døre:

Afstanden er oplyst på karmens ordrelinje under bundløsning og angiver målet fra underkant dørplade til underkant karm.

For branddøre uden bundstykke må afstanden til underkant dørplade til ubrændbar gulvbelægning ikke overstige 6mm. (fig. 6, 9 og 10).

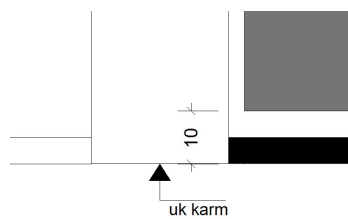


fig. 9

Underkant karm = underkant stålskinne

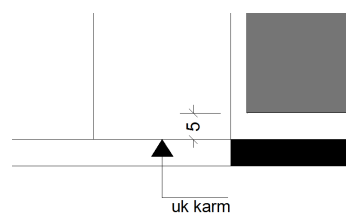
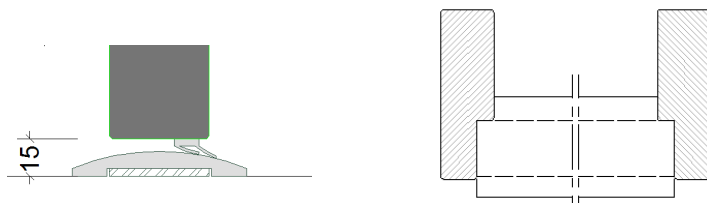


fig. 10

Underkant karm = overkant stålskinne

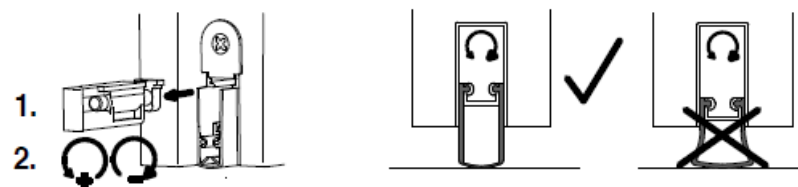
Gummibund tilskæring:



Den galvaniserede jernskinne fastgøres til plant og vandret underlag. Gummibundstykket tilskæres i længde i begge sider til karmfalsens bredde. Gummibundstykket limes til skinnen med montagelim.

Justering af hæve-sænkeskinne.

Ved hæve-sænkeskinner forudsættes plant underlag og der anbefales en afstand til underlaget på maksimalt 10mm.



1. Aktiveringsknappen trækkes helt ud.
2. Drejes mod eller med uret for mere eller mindre aktivering.
3. Aktiveringsknappen sættes på plads igen.
4. Hæve- sænkeskinne er korrekt justeret, når et stykke papir kan trækkes igennem den aktiverede skinne, mellem underlag og gummilæbe, med en let friktion.

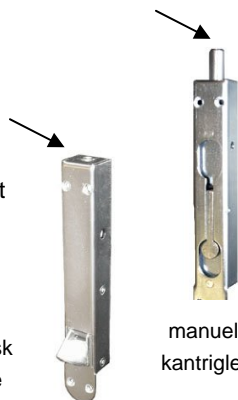
Justering af kantriglers styretap

Afmonter kantriglen, så Umbraco skruen i styretappens bund kan løsnes.

Styretappen kan herefter drejes med eller mod uret til den ønskede position.

Umbraco skruen spændes til igen og kantriglen genmonteres i dørpladen.

automatisk kantrigle



Brandpaskviler type 8840 og 8750

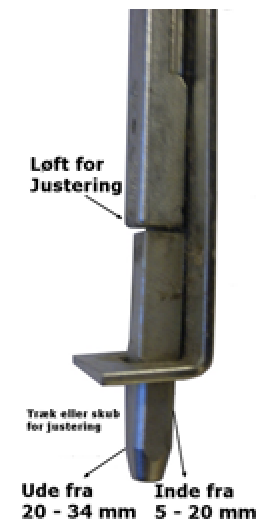
Inden montering kontrolleres paskvillens bevægelighed, ved at påvirke tappen i toppen.

Ved grebsmontage må skruer ikke spændes for hårdt og herefter kontrolleres paskvillens bevægelighed igen.

Tappen kan om nødvendig justeres i bunden – se fig. 11.

Udenpåliggende brandpaskviler er emballeret enkeltvis og leveres med montagevejledning vedlagt.

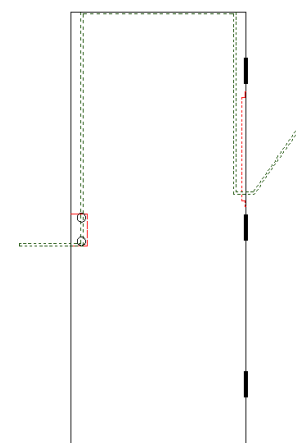
fig. 11



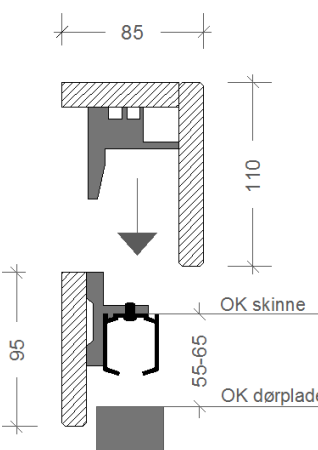
Karmoverføring og hul for ledning.

Døre med karmoverføring leveres med træksnor.

1. Låsekasse / elslutblik, karmoverføring og brandpasta på dørens overkant afmonteres.
2. Ledning udmåles ved låsekasse, trækkes op i låsesiden, trykkes ned i sporet over døren og trækkes ned til og igennem karmoverføringen.
3. Låsekasse eller slutblik, karmoverføring og brandpasta på dørens overkant monteres.
4. Ledningen i karmoverføringsfjederen trækkes gennem hullet i karmen og fjederen fastgøres.



Blændkappesæt til skydedøre



Bagbræt med påmonteret skydedørsskinne, påskrues mur / karm gennem hullerne i bærekæftene.

Kontroller placering i forhold til dørplade-dehøjde før fastgørelse.

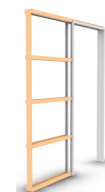
Blændkappen centrerer for bagbrættet og monteringsklodserne sænkes ned bag skydedørsskinne.

Blændkappen monteres uden skruer.

Hvis blændkarm er anslagskarm, tilskæres bagbrættet herfor.

Skydedørselementer

Er emballeret enkeltvis og leveres med montagevejledning vedlagt.



Vedligeholdelsesvejledning

Rengøring af døre, karme og glaspartier:

Lakerede eller fabriksmalede dørplader og karme kan rengøres med en blød klud vredet op med varmt vand. Ved større behov kan anvendes næsten alle normale rengørings- og opvaskemidler. Efter rengøring af overflader aftørres altid med en tør klud. Der må **ikke** anvendes rengøringsmidler, som indeholder klor, acetone, sprit, salmiak, petroleum, andre opløsningsmidler og slibemidler.

Rengøring af glaspartier:

Glaspartier rengøres som foreskrevet ved døre og karme. Det skal dog bemærkes at, der **ikke** må løbe vand eller andet ned mellem glas og glasliste, da dette kan ødelægge de brandhæmmende materialer i konstruktionen.

Vedligeholdelse af beslag m.m.:

Hængsler smøres inden montering med lejfedt eller vaseline og herefter ca. en gang årligt eller efter behov. Låsekassen kræver normalt ingen smøring, dog skal låsefallen smøres efter behov med Ruko låsefedt. De bevægelige dele på paskviller og kantrigler smøres efter behov. Hæve-sænkeskinner kræver ingen smøring. Tætningslister vedligeholdes efter samme principper som for døre og karme. Rustfrie stålsparkeplader rengøres med almindelige syrefri rengøringsmidler. Tør pladen af med en olievædet klud og tør efter med en tør klud. Brug **aldrig** ståluld, stålborste eller syreholdige midler.

Kontrol af brand- og lyddøre:

Det bør kontrolleres, at den i montagevejledningen foreskrevne luft mellem døre og karme vedholdende er til stede, samt at brandpastalister og tætningslister ikke er defekte. Ved branddøre kontrolleres endvidere, at alle lukkemekanismer m.m. er funktionsdygtige. Hæve-sænkeskinners funktion og tæthed kontrolleres ved at trække et stykke papir mellem gummilæben og gulvet/metalskinne, hvor der skal være mærkbar friktion.

Malede og lakerede overflader.

Er der sket mindre skader på malede overflader, kan det oftest udbedres med voks og reparationsmaling. Større ridser eller skader kræver reparation og ommaling. Er der sket mindre skader på lakerede overflader, anbefales omlakering. Lakerede bundstykker lakeres efter behov eller min. 1 gang årligt, inden at lakken gennembrydes.